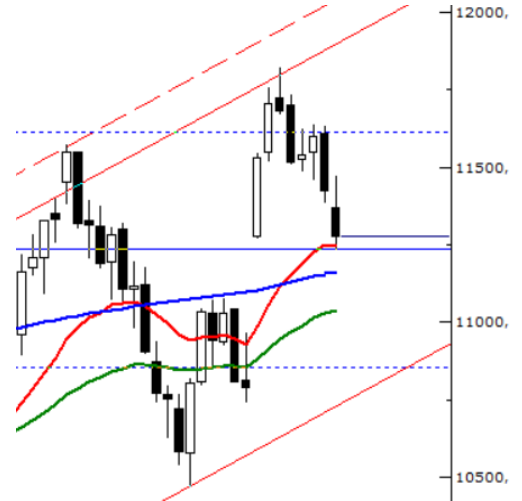


BİST100 – 9.700-9.750 bandı destek bölgesi olarak takip edilecek

Haftanın ilk işlem gününde %1,79 düşüş sergileyen BİST-100 endeksi günü 9.733 seviyesinde tamamladı. Yeni günde 9.700-9.750 bandı destek bölgesi olarak takip edilecek. Bu seviyenin aşağı yönlü kırılması halinde 9,500 ve 9.200 destek seviyeleri olarak izlenebilir. Olası yukarı yönlü hareketlerde ise 9.825, 9.900 ve 10.050 direnç seviyeleri olarak çalışabilir.

BİST Banka**VIOP30 Yakın Vade**

BİST Bankacılık endeksi için ilk destek FİBO 61,8 düzeltmesi olan 14.375 seviyesi.

Direnç: 14.655 – 14.865 – 15.000

Destek: 14.375 – 14.100– 14.000

VIOP30 Yakın Vade için ilk destek FİBO 50 düzeltmesindeki 11.235 seviyesi.

Direnç: 11.375 – 11.550 – 11.610

Destek: 11.235 – 11.000 – 10.850

Gün İçi Akış

BIST-100: 9,733.17 (-%1.79) ve US\$2,716mn işlem hacmi (3 aylık ortalamaya göre %1). Benchmark (12 Ağustos 2026): +%40.02 (+14bps). USD/TRY sabah: 35.4848/35.4938

Türk hisse senetleri 2025 yılına %1 düşüşle başladı, MSCI-EM'yi ise %3 oranında geride bıraktı. Dikkat çeken bir diğer gelişme: 5Y Türkiye CDS'i, Trump korkuları ile 30bps artarak 276bps seviyesine yükseldi. BIST30 vadeli işlemleri, bir haftada %13 artarak 681k'a çıktı. Son bir hafta veya son üç ayda yabancı Türkiye ETF'lerinde büyük hareketler yaşanmazken, yerli Türkiye ETF'lerine son üç ayda US\$73mn'luk bir giriş olurken, son bir haftada ise US\$18mn'luk bir çıkış yaşandı. Bugün Türk hisse senetlerinde hafif olumlu bir piyasa bekliyoruz.

Cumhurbaşkanı Erdoğan, Türkiye'nin düşen doğum oranıyla mücadele için finansal teşvikleri açıkladı... Cumhurbaşkanı Erdoğan, Türkiye'nin düşen doğum oranına yönelik finansal teşvikler sundu. Erdoğan, Türkiye'deki yaşlı nüfusun artık %10'unu geçtiğini ve ortalama yaşın 34'e yükseldiğini belirtti. Ailelerin her birine üç çocuk yapma çağrısını yineledi. Ailelere sunulacak temel teşvikler arasında, ilk çocuk için bir kerelik TL5.000 (US\$141) ödeme, ikinci çocuk için aylık TL1.500, üçüncü ve sonraki çocuklar için ise TL5.000'lik destek bulunuyor. Ayrıca, yeni evlenenlere, iki yıl geri ödeme ertelemeli, TL150.000'ye kadar faizsiz krediler sağlayacak bir aile fonu oluşturulacağı ifade edildi. Ancak Erdoğan, Güney Kore gibi diğer ülkelerde benzer politikaların doğum oranını artırmada başarısız olduğunu da kabul etti. Türkiye'nin doğum oranı, 2001'de 2.38 iken, 2023'te 1.51'e düşmüş durumda ve 0-14 yaş arası çocukların oranı, 2007'deki %26.4'ten %21.4'e gerilemiş.

Altın ithalat kotaları %17 artırılabacak... Hazine ve Maliye Bakanı Şimşek, altın ithalat kotalarının Türkiye'nin ekonomik zorluklarına çözüm bulmada önemli bir rol oynadığını belirtti. Ağustos 2023'te uygulamaya giren işlenmemiş altın ithalatı kotaları, 2024'te %53.5 oranında bir yıllık azalmaya yol açtı. Altın ithalatının değeri, US\$30 milyardan US\$17 milyara gerileyerek cari açığa bir azalmaya neden oldu. Şubat ayından itibaren, aylık altın ithalat kotası 12 tondan 14 tona çıkarılacak ve ek 2 ton, takı ihracatçılarına daha fazla esneklik sağlanması amacıyla eşit olarak paylaşılacak. Ayrıca, ihracat performansı değerlendirme süresi iki aydan altı aya uzatılacak. Bakan, hükümetin, ekonomik ihtiyaçlara göre bu politikayı izlemeye devam edeceğini ifade etti.

Geçtiğimiz hafta yerli hisse fonlarına yatırımcı girişleri oldu... Yerli hisse fonlarına geçen hafta, bireysel yatırımcılar tarafından TL1.1bn'lik giriş yaşandı. Kurumsal yatırımcılar ise TL2.2bn'lik bir giriş yaptı. Bu da, BIST-ALL endeksinin %1.2 değer kaybetmesine rağmen toplamda TL3.2bn'lik net giriş olduğunu gösteriyor.

ŞİRKET HABERLERİ

Coca-Cola İçecek <COLA TI>: 4Ç hacimlerinde toparlanma; 2025 yılı için ilk beklenti 2024'e göre daha iyi bir üst gelir hedefliyor. Marjlar belirsiz ama şu anda küçük bir pozitif: CCI, 4Ç'de yıllık %7 hacim artışı raporladı; bu artış, Türkiye'de %18 ile belirgin bir toparlanma gösterdi (3Ç'de %12'lik düşüşten sonra) ve uluslararası satışlarda da küçük bir artış gözlemlendi (+%1.4, 3Ç'de %7'lik düşüş). CCI'nin 2024 yılı hacimleri yıllık %2.2 azalarak, yakın zamanda revize edilen "düşük-orta tek haneli azalma" tahmininin üst sınırına yakın bir seviyede gerçekleşti. Pakistan, 4Ç'de %5'lik

Gün İçi Akış

yıllık artışla (3Ç'de %23'lik düşüşe kıyasla) dikkat çekti. Irak, yıl bazında %12 büyüme gösterdi (4Ç için bağımsız veri yok, ancak 3Ç'de %7 artış). 2025 için hedef, hacimlerde orta ila tek haneli artış bekleniyor, bu da 2024'teki -%2'lik performansa göre daha iyi bir beklenti. Şirket, "akıllı fiyatlandırma ile uygun fiyatlar ve kaliteli ürün karışımını yönetme" stratejilerine vurgu yapıyor. 2025'te Azerbaycan ve Irak'ta iki yeni tesis açmayı planlıyor.

Anadolu Efes <AEFES TI>: Fitch'in kredi notu BB'ye indirildi ve stabil görünüm verildi, hafif negatif... Fitch, Anadolu Efes'in Uzun Vadeli Yabancı Para İhraççı Temerrüt Değerlendirme Notu ve Yerel Para İhraççı Temerrüt Değerlendirme Notu'nu BB+ seviyesinden BB'ye düşürdü. Görünüm "Stabil" olarak revize edildi. Fitch, Rusya'nın Anadolu Efes için önemini göz önünde bulundurarak bu not indiriminin sürpriz olmadığını belirtti. Şirketin son yıllarda önemli bir şekilde borç azaltma çalışmaları yapmasına rağmen (ND/EBITDA oranı 9M24'te 0.6x), Fitch, Rusya'daki yönetsel kısıtlamaların uzun süre devam etmesini bekleyerek, şirketin ölçeği, çeşitliliği, piyasa pozisyonu ve kaldıraç yapısını olumsuz etkileyebileceğine dikkat çekti.

İZLENECEKLER

13.01.2025 Kasım ayı Cari İşlemler Dengesi

13.01.2025 Kasım ayı Perakende Satış Endeksi verileri

[HESAP AÇMAK İÇİN TIKLAYINIZ](#)

Yasal Çekinceler

Burada yer alan yatırım bilgi, yorum ve tavsiyeleri yatırım danışmanlığı kapsamında değildir. Yatırım danışmanlığı hizmeti; aracı kurumlar, portföy yönetim şirketleri, mevduat kabul etmeyen bankalar ile müşteri arasında imzalanacak yatırım danışmanlığı sözleşmesi çerçevesinde sunulmaktadır. Burada yer alan yorum ve tavsiyeler, yorum ve tavsiyede bulunanların kişisel görüşlerine dayanmaktadır. Bu görüşler mali durumunuz ile risk ve getiri tercihlerinize uygun olmayabilir. Bu nedenle, sadece burada yer alan bilgilere dayanarak yatırım kararı verilmesi beklentilerinize uygun olmayabilir.